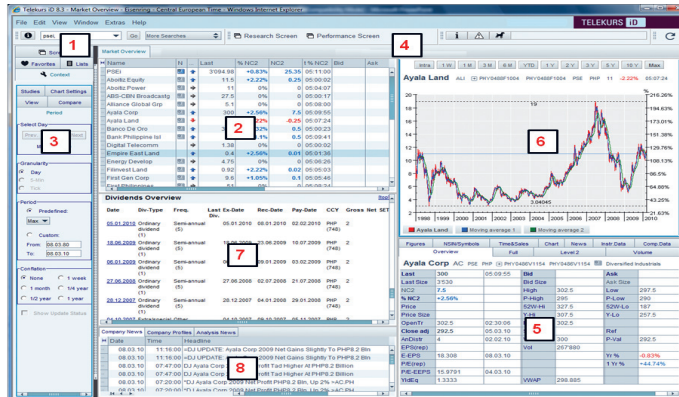


## Telekurs iD Mode d'emploi rapide



### Navigation

Telekurs iD offre plusieurs modes de navigation :

- Zone de saisie (par ex. ligne de commande)
- Drag & Drop
- Double-clic
- Clic droit

**Astuce 1 :** vous pouvez modifier la couleur d'une liste de cours dans les préférences de l'utilisateur (« Préférence de visualisation » / « Alternating rows »).

**Astuce 2 :** vous pouvez modifier la couleur d'actualisation de l'affichage des cours dans les préférences de l'utilisateur (« Préférence de visualisation », « Update Color Scheme »).

### Préférences de l'utilisateur

1. Dans le menu « Fichier », sélectionnez les préférences de l'utilisateur.
2. Modifiez les paramètres selon vos besoins.
3. Cliquez sur « Sauvegarder ».

**Astuce 1 :** il est obligatoire d'indiquer une adresse e-mail, qui est utilisée pour la « Surveillance des limites ».

**Astuce 2 :** vous pouvez sélectionner la langue de votre choix (français, allemand, anglais, italien ou espagnol).

**Astuce 3 :** vous pouvez sélectionner le système d'identification de titres de votre choix (par ex. CH-Valor, WKN, ISIN).

### Ligne de commande (fonctions de recherche) 1

#### Critères de recherche

1. Entrez un critère de recherche (nom, symbole, ISIN, NSIN).
2. Appuyez sur la touche Entrée ou cliquez sur « Démarrer ».

**Astuce 1 :** si vous saisissez la place boursière, vous obtenez directement l'instrument souhaité (par ex. IBM, NYX).

**Astuce 2 :** si vous entrez le NSIN suivi d'une virgule (par ex. 1200526,) la place boursière la plus liquide est automatiquement affichée.

### Raccourcis

1. Entrez un raccourci (.SMI ouvre la liste « SMI Constituents »).
2. Appuyez sur la touche Entrée ou cliquez sur « Démarrer ».

**Astuce :** pour obtenir une vue d'ensemble de tous les raccourcis, cliquez sur

### Listes 2

#### Ouvrir des listes prédéfinies

1. Cliquez sur l'onglet « Listes ».
2. Double-cliquez sur les dossiers « Country List » ou « Global List ».
3. Double-cliquez sur une liste de votre choix.

**Astuce 1 :** on peut également ouvrir les listes par Drag & Drop, en les déplaçant de la zone de sélection vers la zone d'affichage en maintenant la touche gauche de la souris enfoncée.

**Astuce 2 :** on peut ouvrir les listes via le menu contextuel (clic droit de la souris) comme « Heatmap », Liste à multiples onglets, liste à multiples colonnes ou « Ticker ».

#### Créer des User Lists

1. Dans le menu « Fichier », sélectionnez « Nouvelle liste ».
2. Ajoutez des instruments provenant de listes existantes dans la fenêtre ouverte par Drag & Drop ou en les saisissant dans la ligne de commande.
3. Dans le menu « Fichier », sélectionnez « Enregistrer la liste sous ».
4. Entrez le nom de votre choix.
5. Appuyez sur la touche Entrée ou cliquez sur « OK ».

#### Trier des listes

1. Double-cliquez sur l'en-tête de la colonne de votre choix.
2. Pour activer le tri dans l'ordre inverse, double-cliquez encore une fois.

#### Créer des styles

Les styles définissent les colonnes s'affichant dans une liste avec des détails sur les listings et leur ordre.

1. Effectuez un clic droit sur l'en-tête de la colonne.
2. Cliquez sur « Ajouter champ... ».
3. Cherchez un champ de données ou sélectionnez un groupe de données sous « Filtre » puis un champ de données.
4. Effectuez un clic droit sur le champ choisi puis cliquez sur « Ajouter » ou « Ajouter après ».

**Astuce :** sous « Filtre », cochez l'option « Afficher les champs pertinents uniquement » pour afficher les champs de données correspondants aux types d'instruments sélectionnés.

#### Attribuer des styles

1. Dans la zone de sélection, cliquez sur l'onglet Contexte.
2. Sélectionnez le « Style » de votre choix en double-cliquant dessus ou en effectuant un Drag & Drop dans la liste.

### Ecrans (aperçus des marchés)

#### Ouvrir des écrans prédéfinis

1. Cliquez sur l'onglet « Ecrans » sur la partie gauche de votre écran.
2. Ouvrez le dossier « Global Ecran » ou « Country Ecran ».
3. Dans l'arborescence, sélectionnez un écran.
4. Ouvrez-le en double-cliquant dessus.

**Astuce :** si vous avez déjà ouvert un écran, vous pouvez le définir comme écran initial en sélectionnant l'onglet correspondant d'un clic droit de la souris et en sélectionnant l'option « Définir un écran initial ».

### Créer des écrans

1. Dans le menu « Fichier », sélectionnez la commande « Nouvel écran ».
2. Cliquez sur l'onglet « Listes » sur la partie gauche de votre écran.
3. Ouvrez le dossier « Global List » ou « Country List ».
4. Ouvrez la liste de votre choix en double-cliquant dessus.
5. Vous pouvez insérer autant de graphiques, fenêtres de news et/ou « carnets d'ordres » que vous le souhaitez.
6. Dans le menu « Fichier », sélectionnez « Sauvegarder l'écran sous... ».
7. Entrez le nom de votre choix.
8. Appuyez sur la touche Entrée ou cliquez sur « OK ».

**Astuce 1 :** pour annuler une modification apportée à un écran, choisissez à l'aide du clic droit l'onglet concerné et sélectionnez l'option « Réinitialiser l'écran avec ses paramètres d'origine ».

**Astuce 2 :** dans l'onglet Favoris, il est possible de modifier l'ordre des écrans initiaux par Drag & Drop, sachant que l'écran le plus en bas dans la liste s'affiche au premier plan au démarrage.

### Contexte (commande du visualiseur) 3

Le « Contexte » indique les paramétrages possibles pour chaque fonction donnée ; il s'adapte donc à l'affichage actif. Il se réfère toujours à la fenêtre bordée de rouge de la zone d'affichage.

#### Visualiser le contexte

1. Dans la zone de sélection, cliquez sur « Contexte ».
2. Sélectionnez pour chaque fonction les paramètres de votre choix.

### Favoris (accès rapide) 4

Vous pouvez sauvegarder vos listes et vos écrans dans les Favoris.

#### Créer des favoris

1. Dans la zone de sélection, sélectionnez une liste ou un écran.
2. Faites un clic droit de la souris et sélectionnez « Ajouter aux favoris ».
3. Entrez les informations de votre choix sous « Propriété d'un favori ».
4. Appuyez sur la touche Entrée ou cliquez sur « OK ».

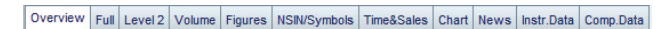
#### Top favoris

Si vous sauvegardez des favoris dans le dossier, ils seront affichés dans la « Barre d'outils des top favoris » pour un appel rapide par clic.

**Astuce :** vous pouvez également placer les listes et écrans dans la « Barre d'outils des top favoris » par Drag & Drop.

### Cours (aperçu des cours et des instruments) 5


1. Effectuez un clic droit et sélectionnez « Ouvrir un cours individuel » ou entrez le raccourci correspondant dans la ligne de commande.
2. Sélectionnez l'affichage souhaité en cliquant sur l'un des onglets suivants :




### Places boursières

1. Effectuez un clic droit et sélectionnez « Ouvrir toutes les Sources » ou entrez le raccourci correspondant dans la ligne de commande.


## Instruments dérivés

1. Effectuez un clic droit et sélectionnez « Ouvrir dérivés ». Choisissez l'instrument souhaité parmi Options, Warrants, Futures ou Options sur futures.
2. Dans le  **Contexte**, sélectionnez le paramètre de filtre souhaité.


## Graphique + Séries chronologiques 6

1. Effectuez un clic droit et sélectionnez sous « Ouvrir graphique et historique » le mode de représentation souhaité (graphique intraday/historique, séries chronologiques intraday/historiques) ou entrez le raccourci correspondant dans la ligne de commande.
  2. Dans le  **Contexte**, sélectionnez les paramètres de votre choix.
- Astuce :** vous pouvez sauvegarder vos paramètres sous « Paramètres Graphique ».

## Limites

1. Effectuez un clic droit et sélectionnez « Ajouter la Limite... » ou entrez le raccourci correspondant  dans la ligne de commande.
  2. Indiquez les valeurs de votre choix dans la fenêtre « Fixation de limite ».
  3. Cliquez sur « OK ».
- Astuce :** vous pouvez également être averti du dépassement de la limite par une fenêtre pop-up, par signal sonore ou par e-mail.

## Watchdog

1. Effectuez un clic droit et sélectionnez « Ajouter au Watchdog... » ou ouvrez le Watchdog  dans la barre de menus et entrez ensuite l'instrument correspondant dans la ligne de commande (par ex. NOVN, SWL).
  2. Activez ou désactivez les types de messages souhaités en cochant la case correspondante.
- Astuce :** vous pouvez sauvegarder tous les instruments d'une liste en une seule fois dans le Watchdog. Sélectionnez une liste dans la zone de sélection, effectuez un clic droit et sélectionnez « Ajouter au Watchdog ». Procédez de la même manière pour un portefeuille.

## Chiffres-clés des entreprises

1. Effectuez un clic droit sur un listing et sélectionnez « Détails société ».
2. Sélectionnez la commande « Analyse ». Vous avez ensuite accès à toutes les sources telles que FactSet, theScreener, Hoppenstedt et EcoFact.



Vous pouvez joindre notre helpdesk au :

Pays	N° de tél.	Pays	N° de tél.
Suisse	+41 44 279 55 55	Irlande	+353 1 213 0722
Allemagne	+49 69 717 00 0	Italie	+39 02 76 45 631
Autriche	+43 1 532 45 71 0	Japon	+81 3 3808 2271
Belgique	+32 2 7900 500	Luxembourg	+352 261 16 1
Canada	+1 416 915 41 21	Monaco	+377 97 97 71 61
Danemark	+45 33 41 11 11	Maroc	+212 522 27 64 10
Ecosse	+44 131 718 6006	Norvège	+47 23 32 66 20
Espagne	+34 91 577 55 00	Pays-Bas	+31 20 3012 888
Etats-Unis	+1 203 353 8100	Royaume-Uni	+44 20 7550 5000
Finlande	+358 207 33 40 43	Singapour	+65 6338 3808
France	+33 1 55 35 11 88	Suède	+46 8 58 61 6300
Hong Kong	+852 2971 0388		

## Caractéristiques et Opérations Sur Titres 7


Effectuez un clic droit et sélectionnez le mode de représentation souhaité sous « Détails Instrument » ou entrez le raccourci correspondant dans la ligne de commande.

Suivant le package iD, vous pouvez choisir l'une des options suivantes :

- Résumé de l'instrument
- Détails sur l'instrument
- Tous les événements de société
- Marchés
- NSINs
- Documents
- Dividendes
- Page personnalisée

## Autres fonctions de recherche

### Recherche rapide


1. Saisissez un critère de recherche dans la ligne de commande (par ex. Birkenfeldt).
2. Entrez éventuellement l'un des paramètres de recherche suivants dans le  **Contexte** :
  - Cotations
  - Instrument
  - Société
  - Place de cotation
  - News
3. Vous pouvez également compléter le masque de recherche avec les données de votre choix.
4. Appuyez sur la touche « Entrée » ou cliquez sur « OK ».

### Recherche étendue

1. Cliquez sur « Autres recherches » dans le menu déroulant à droite de la ligne de commande.
  2. Sélectionnez le type de recherche souhaité (par ex. titres de participation, obligations, dérivés, événements de société, calendrier d'émission, etc.).
  3. Complétez le masque de recherche avec les données de votre choix.
  4. Appuyez sur la touche « Entrée » ou cliquez sur « Recherche ».
- Astuce :** le champ « Statut » vous permet de rechercher uniquement des instruments actifs, uniquement des instruments inactifs ou tous les instruments. Vous pouvez également définir ce réglage par défaut dans les préférences de l'utilisateur.

## News 8

### Fenêtre de news

1. Entrez le raccourci « .n » ou « .news » dans la ligne de commande. Une fenêtre s'affiche, comprenant les 100 dernières news de toutes les agences disponibles et dans toutes les langues.
2. Si vous souhaitez filtrer les nouvelles, sélectionnez « Source » et « Sujets » dans le  **Contexte**.
3. Cliquez sur « Rechercher ».

### Recherche de news

1. Dans le menu déroulant « Autres recherches », cliquez sur « Infos ».
2. Entrez un ou plusieurs critères de recherche.
3. Si vous le souhaitez, filtrez les résultats en sélectionnant « Source » et « Sujets ».
4. Appuyez sur la touche « Entrée » ou cliquez sur « Rechercher ».

## Export - Import

### Export (statique)

1. Dans la liste de votre choix, faites un clic droit de la souris sur « Exporter » et sélectionnez l'option « Tous ».
  2. Entrez le nom du fichier dans la fenêtre pop-up.
  3. Appuyez sur la touche Entrée ou cliquez sur « OK ».
- Astuce :** cette fonction implique de définir un chemin d'accès correspondant dans les préférences de l'utilisateur (« Chemin Export/Import »).

### Export (dynamique)

1. Dans la liste de votre choix, effectuez un clic droit sur « Liens dynamiques avec (DDE) ou Telekurs FinXL » et sélectionnez l'option « Tout ».
  2. Ouvrez Excel et insérez le contenu déjà copié directement dans la feuille de calcul.
- Astuce :** avec l'extension Telekurs FinXL pour Excel, vous pouvez commander l'export des fichiers directement à partir d'Excel, ce qui vous évite de devoir démarrer Telekurs iD. Pour savoir comment fonctionne Telekurs FinXL, reportez-vous au manuel d'utilisation disponible dans le menu « Aide ».

### Import

1. Sauvegardez le numéro d'identification dans le dossier défini dans les préférences de l'utilisateur sous « Chemin Export/Import » sous forme de fichier CSV.
2. Dans le menu « Fichier », cliquez sur « Importer ».
3. Dans la fenêtre pop-up, sélectionnez le fichier de votre choix et définissez le « Instrument Scheme » et, si vous le souhaitez, la « Most liquid Trading Place ».
4. Cliquez sur « Import ».

## Portefeuille

1. Dans le menu « Fichier », cliquez sur « Nouveau portefeuille ».
2. Choisissez la devise du portefeuille.
3. Appuyez sur la touche Entrée ou cliquez sur « OK ».
4. Ajoutez les instruments par Drag & Drop.
5. Entrez les informations relatives au portefeuille.
6. Cliquez sur « OK ».

## Calculateur d'obligations, d'options et de date rompue

1. Cliquez sur le menu « Fichier » et sélectionnez « Ouvrir Calculator ».
  2. Dans ce menu, vous avez accès au « Bond Calculator », à divers calculateurs d'options et au « Broken Date Calculator ».
- Astuce :** vous pouvez également accéder directement au « Calculator » souhaité d'un clic droit sur l'instrument correspondant.

## Pour en savoir plus

Pour obtenir les dernières informations concernant Telekurs iD et SIX Telekurs :  
– Cliquez sur .  
– Rendez-vous sur le site [www.telekursid.com](http://www.telekursid.com) ou [www.six-telekurs.com](http://www.six-telekurs.com).

## Aide

Vous trouverez les informations suivantes dans le menu d'aide :  
Table des matières (Aide), Aide directe, Manuel d'utilisation (PDF), Aperçu des raccourcis, Tableaux, Infos, Autorisations.