

Service « Produits Front Office »

Procédure d'installation de Fingraph 1.1

Produit / Composant	Référence
FINGRAPH	

Version du produit à installer	Date de dernière modification
1.1	07/10/2003

Nom	Fonction	Direction / Département / Service	Etat
			Ok <input type="checkbox"/>
			Ok <input type="checkbox"/>
			Ok <input type="checkbox"/>

Historique des versions			
Version	Date	Rédacteur	Commentaires
1.0	28/07/03		Création
1.1	07/10/03		Version 1.1 compatible 625
1.1	5/2/04		Version 1.1 compatible 626 FINWIN V4.3a
1.2	07/06/05		Modifications pour mise à niveau par rapport à la version 4.4

Sommaire

1. INTRODUCTION	3
2. OBJET DU DOCUMENT	3
3. REFERENCES	3
4. DESCRIPTION DU PRODUIT	3
5. INSTALLATION	4
5.1. PRE-REQUIS.....	4
A.1.1. <i>Configuration matérielle du poste client.....</i>	4
A.1.2. <i>Systèmes d'exploitation.....</i>	4
A.1.3. <i>Divers</i>	4
5.2. CONTRAINTES	4
5.3. IMPACTS.....	4
5.4. SAUVEGARDES SPECIALES.....	4
5.5. SCHEMA GLOBAL	4
5.6. LIVRABLES.....	5
5.6.1. KIT D'INSTALLATION	6
5.6.2. LISTE DES REPERTOIRES CREEES PAR FINGRAPH.....	7
A.1.4. <i>Répertoires généraux</i>	7
A.1.5. <i>Sous répertoire choisi par l'utilisateur lors de la sauvegarde initiale (clé « HKEY_LOCAL_MACHINE\SOFTWARE\FININFO\Sauvegarde\FinGraph\DernierRepertoireSauvegarde en registry).....</i>	9
A.1.6. <i>Clés créées en registry lors d'une première installation</i>	9
A.1.7. <i>Clés créées en registry lors de la sauvegarde déclenchée au premier lancement après installation.....</i>	10
5.6.3. LOGICIEL OU MATERIEL	11
5.7. DESCRIPTION DES ETAPES	11
A.1.8. <i>Première installation du produit :.....</i>	11
<i>Déroulement de l'installation :</i>	11
A.1.9. <i>Mise à jour du produit (version installée plus ancienne)</i>	17
6. VALIDATION DE L'INSTALLATION.....	20
6.1. DESCRIPTION DES ETAPES EN CAS DE MISE A JOUR	20
A.1.10. <i>Lancement de l'application.....</i>	20
6.2. DESCRIPTION DES ETAPES EN CAS DE PREMIERE INSTALLATION.....	26
A.1.11. <i>Lancement de l'application.....</i>	26
7. PROCEDURES DE RETOUR ARRIERE.....	32
7.1. CONTRAINTES & RISQUES	32
7.2. DESCRIPTION DES ETAPES	33
7.3. VALIDATION DU RETOUR ARRIERE	33
8. SURVEILLANCE APPLICATIVE.....	33

1. INTRODUCTION

Chaque produit doit posséder un plan décrivant les étapes successives permettant son installation. Ce document est nécessaire autant pour les équipes de développement (description exhaustive des composants et des étapes), que d'intégration (duplication en environnements de tests, d'intégration ou de recette), que de production (Mise en Production).

Même si les besoins des équipes de développement diffèrent (en termes techniques), il est souhaitable de posséder un document standard (ce document) afin d'homogénéiser les procédures et méthodes utilisées au sein du DED. En conséquence, ce document doit constamment évoluer afin de refléter les différences existantes entre les produits ou dans le temps.

2. OBJET DU DOCUMENT

Le Plan d'Installation Produit permet de détailler l'ensemble des tâches à réaliser pour le déploiement d'un produit, quel que soit l'environnement considéré (tests, intégration, production).

Il doit en particulier décrire les processus suivants (sous forme d'enchaînement d'étapes):

- ❑ Les tâches **d'installation**,
- ❑ Les tâches de **validation** de l'installation,
- ❑ Les tâches nécessaires à un **retour arrière** éventuel,
- ❑ Les **consignes de surveillance** applicatives.

Au-delà de son aspect « référence d'installation » et de pérennité des connaissances pour Fininfo, il doit être obligatoirement diffusé pour toute demande de MEP. Le service d'Intégration DED et le département Production se réservent le droit de ne pas accepter une MEP en son absence (dans les cas d'installation très simples, la fiche de MEP peut servir de document unique de plan d'installation –ce cas ne doit pas être la procédure par défaut...-).

3. REFERENCES

[1] xxx.doc Description du document en référence

4. DESCRIPTION DU PRODUIT

FinGraph est un logiciel d'aide à la décision par visualisation de séries historiques de données. Il permet de procéder à l'analyse technique de ces données, grâce à l'utilisation d'opérateurs financiers et d'indicateurs techniques.

5. INSTALLATION

Fingraph est installé par un kit généré à l'aide de « InstallShield ».

5.1. Pré-requis

A.1.1. Configuration matérielle du poste client

Processeur	Pentium III exigé (Pentium 600 Mhz conseillé)
Disque dur	8 Go disque dur
Mémoire vive	64 Mo RAM exigé (128 Mo RAM conseillé)
Equipement réseau	Carte réseau Ethernet
Espace disque dur disponible	20 Mo exigé (50 Mo conseillé)
Résolution d'écran	800 x 600 minimum (1024 x 768 conseillé)
Nombre de couleurs écran	> 256 couleurs minimum, 65536 couleurs recommandé (éviter un affichage en couleurs vraies).

A.1.2. Systèmes d'exploitation

Windows NT4 (Service pack 6a conseillé)
Windows 2000 (Service pack 4 conseillé)
Windows XP (Service pack 2 conseillé)

A.1.3. Divers

L'installation doit se faire avec un compte utilisateur disposant des droits d'administration.

Une version de la toolbar (NUMVER 700), installée par Fininfo Market, doit se trouver sur le poste.

5.2. Contraintes

Sans objet.

5.3. Impacts

La version 1.1 de FinGraph modifie le schéma de la base locale au poste utilisée par le produit. Le retour arrière manuel est normalement possible, si la sauvegarde initiale opérée par le produit à son premier lancement s'est bien passée.

5.4. Sauvegardes spéciales

Sans objet.

5.5. Schéma global

L'installation de Fingraph V1.1 ne peut se faire que si la version 1.0 de Fininfo Market a été installée précédemment.

5.6. Livrables

Cette section permet de décrire les objets qui constituent la livraison. Les listes de fichiers ou d'objets suivantes doivent être exhaustives, c'est à dire qu'il faut créer autant de lignes qu'il y a de fichiers livrés..



5.6.1. Kit d'installation

Il faut dupliquer autant de fois les lignes qu'il y a de fichiers livrés. Cette section s'applique aux exécutables, dcl, com, war, jar, dll, etc.

SOURCE						CIBLE		Commentaires
Serveur ¹	Répertoire	Fichier	Taille	Type ²	Date	Serveur	Répertoire ou Base	
		DATA.TAG	88	A	12/05/2005			Fichier généré par « InstallShield »
		data1.cab	11 282 227	A	12/05/2005			Fichier généré par « InstallShield »
		data1.hdr	17 715	A	12/05/2005			Fichier généré par « InstallShield »
		Install.log	1 576	A	12/05/2005			Fichier généré par « InstallShield »
		lang.dat	4 679	A	18/09/1998			Fichier généré par « InstallShield »
		layout.bin	650	A	12/05/2005			Fichier généré par « InstallShield »
		os.dat	450	A	27/07/1998			Fichier généré par « InstallShield »
		Setup.bmp	44 218	A	12/05/2005			Fichier généré par « InstallShield »
		Setup.exe	71 680	A	02/10/1998			Fichier généré par « InstallShield »
		SETUP.INI	97	A	12/05/2005			Fichier généré par « InstallShield »
		setup.ins	75 563	A	12/05/2005			Fichier généré par « InstallShield »
		setup.lid	49	A	12/05/2005			Fichier généré par « InstallShield »
		vssver.scc	48	A	12/05/2005			Fichier généré par « InstallShield »
		INST32I.EX	297 989	A	02/10/1998			Fichier généré par « InstallShield »
		_ISDel.exe	27 648	A	02/10/1998			Fichier généré par « InstallShield »
		_Setup.dll	34 816	A	08/10/1998			Fichier généré par « InstallShield »
		_sys1.cab	177 667	A	12/05/2005			Fichier généré par « InstallShield »
		_sys1.hdr	4 303	A	12/05/2005			Fichier généré par « InstallShield »
		_user1.cab	756 564	A	12/05/2005			Fichier généré par « InstallShield »

¹ Si les fichiers sont tous stockés sur le même serveur et sous le même répertoire, il est inutile de répéter cette information sur toutes les lignes

² B(atch) – A(utre)

5.6.2. Liste des répertoires créés par Fingraph

Ces répertoires sont valables pour une première installation du produit.

A.1.4. Répertoires généraux

A.1.1.1. Répertoire d'installation du produit

Il correspond au répertoire choisi par l'utilisateur lors de l'installation du produit.

A.1.1.2. Sous répertoire « Base »

A.1.1.3. Sous répertoire « Historique »

A.1.1.4. Sous répertoire « FininfoModel »

A.1.1.5. Sous répertoire « Users\Public\Modeles\Courant»



A.1.5. Sous répertoire choisi par l'utilisateur lors de la sauvegarde initiale (clé « HKEY_LOCAL_MACHINE\SOFTWARE\FININFO\SauvegardeFinGraph\DernierRepertoireSauvegarde en registry)

Ce répertoire n'existe qu'en cas de mise à jour d'une version 1.0 vers une 1.1. Il contient 4 dossiers : « Base », « Historique », « Users », « FininfoModel » (ainsi qu'éventuellement un répertoire « DefaultModel ») dont la structure doit être identique aux répertoires correspondants présents dans le répertoire d'installation juste après mise à jour du produit. Il contient également un répertoire « Phase2 », dont la structure reproduit aussi celle des dossiers « Base », « Historique », « Users », « FininfoModel » du répertoire d'installation. Les répertoires sous « Phase 2 » contiennent la base locale après migration du schéma version 1.0 vers 1.1, enrichie des mises à jours faites par le transfert de référentiel ; les répertoires de niveau supérieur contiennent la base locale au schéma version 1.0, avant la migration opérée par le produit à son premier lancement.

A.1.6. Clés créées en registry lors d'une première installation

Chemin	Valeur par défaut
HKEY_LOCAL_MACHINE\SOFTWARE\FININFO\FinGraph\Chemin\Engines\CompactByPKey	1
HKEY_LOCAL_MACHINE\SOFTWARE\FININFO\FinGraph\Chemin\Engines\SystemDB	C:\FININFO\FinGraph\Fingraph.mdw
HKEY_LOCAL_MACHINE\SOFTWARE\FININFO\FinGraph\Chemin\ (par défaut)	C:\FININFO
HKEY_LOCAL_MACHINE\SOFTWARE\FININFO\FinGraph\Chemin\Base	C:\FININFO\FinGraph\Base\
HKEY_LOCAL_MACHINE\SOFTWARE\FININFO\FinGraph\Chemin\Cache	1
HKEY_LOCAL_MACHINE\SOFTWARE\FININFO\FinGraph\Chemin\Historique	C:\FININFO\FinGraph\Historique\
HKEY_LOCAL_MACHINE\SOFTWARE\FININFO\FinGraph\Chemin\InstallReseau	0
HKEY_LOCAL_MACHINE\SOFTWARE\FININFO\FinGraph\Chemin\Version des bases	1.1
HKEY_LOCAL_MACHINE\SOFTWARE\FININFO\FinGraph\Chemin\Version produit	Finwin:624-Compilation:VC++6
HKEY_LOCAL_MACHINE\SOFTWARE\FININFO\FinGraph\Maintenance\AdrSerTech	Hot-LinedevlptFingraph@mail.fininfo.mgn.fr
HKEY_LOCAL_MACHINE\SOFTWARE\FININFO\FinGraph\Maintenance\EnvoyerLog	1
HKEY_LOCAL_MACHINE\SOFTWARE\FININFO\FinGraph\Maintenance\EnvoyerMail	0
HKEY_LOCAL_MACHINE\SOFTWARE\FININFO\FinGraph\Maintenance>PasswordMaintenance	v.p` JON~if ⁰ %i†ö& .rj{Äil,c7`Èæ¥ u fæköO _ÄpÖ
HKEY_LOCAL_MACHINE\SOFTWARE\FININFO\FinGraph\Maintenance>PasswordNettoyage	v.p` JON~if ⁰ %i†ö& .rj{Äil,c7`Èæ¥ u fæköO _ÄpÖ
HKEY_LOCAL_MACHINE\SOFTWARE\FININFO\FinGraph\Maintenance>PasswordSuppression	v.p` JON~if ⁰ %i†ö& .rj{Äil,c7`Èæ¥ u fæköO _ÄpÖ



A.1.7. Clés créées en registry lors de la sauvegarde déclenchée au premier lancement après installation

Chemin	Valeur	Commentaire
HKEY_LOCAL_MACHINE\SOFTWARE\FININFO\Sauvegarde\FinGraph\Intervalle	7	Défaut
HKEY_LOCAL_MACHINE\SOFTWARE\FININFO\Sauvegarde\FinGraph\IntervalleMin	1	Défaut
HKEY_LOCAL_MACHINE\SOFTWARE\FININFO\Sauvegarde\FinGraph\IntervalleMax	7	Défaut
HKEY_LOCAL_MACHINE\SOFTWARE\FININFO\Sauvegarde\FinGraph\RepertoireDefaut	C:\testcfg	Selon choix initial de l'utilisateur
HKEY_LOCAL_MACHINE\SOFTWARE\FININFO\Sauvegarde\FinGraph\DerniereSauvegardeValide	1	
HKEY_LOCAL_MACHINE\SOFTWARE\FININFO\Sauvegarde\FinGraph\DerniereRestaurationValide	0	
HKEY_LOCAL_MACHINE\SOFTWARE\FININFO\Sauvegarde\FinGraph\DateDerniereSauvegarde	20031007	Selon date de la sauvegarde
HKEY_LOCAL_MACHINE\SOFTWARE\FININFO\Sauvegarde\FinGraph\DateDerniereRestauration		
HKEY_LOCAL_MACHINE\SOFTWARE\FININFO\Sauvegarde\FinGraph\DernierRepertoireRestauration		
HKEY_LOCAL_MACHINE\SOFTWARE\FININFO\Sauvegarde\FinGraph\DernierRepertoireSauvegarde	C:\testcfg	Selon choix initial de l'utilisateur
HKEY_LOCAL_MACHINE\SOFTWARE\FININFO\Sauvegarde\FinGraph\PremierLancement	0	

5.6.3. Logiciel ou Matériel

Sans objet.

5.7. Description des étapes

Décrire dans cette section les étapes précises permettant l'installation des nouveaux composants.

A.1.8. Première installation du produit :

- Activer le fichier « **Setup.exe** » par la commande 'Ouvrir' ou par un double-clic sur le fichier.
- Suivre les instructions décrites sur l'écran.

Déroulement de l'installation :

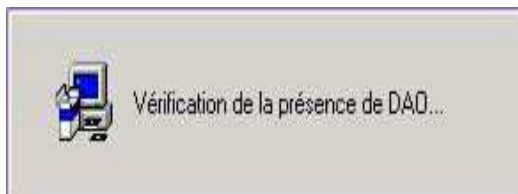
Si Fininfo Market V1.0 n'a pas été installé préalablement au lancement de l'installation de FinGraph, un message apparaît et l'installation s'interrompt.

- Dans le cas contraire, une première fenêtre de bienvenue s'affiche.



- Cliquer sur le bouton « **Suivant** » pour valider la fenêtre.

- Lors d'une première installation, le script vérifie la présence de DAO



A Noter

A ce moment de l'installation, le script teste la compatibilité de cette version de FinGraph avec la version de Fininfo Market installée. Si Finwin ou une version trop ancienne de Fininfo Market est installé, un message d'alerte s'affiche.

Cliquer sur « OK ». L'installation se termine.

Installer dans ce cas la version correspondante de Fininfo Market (1.0).

- La fenêtre suivante permet de définir le répertoire d'installation du produit. Le produit est à installer dans le même répertoire que Fininfo Market.



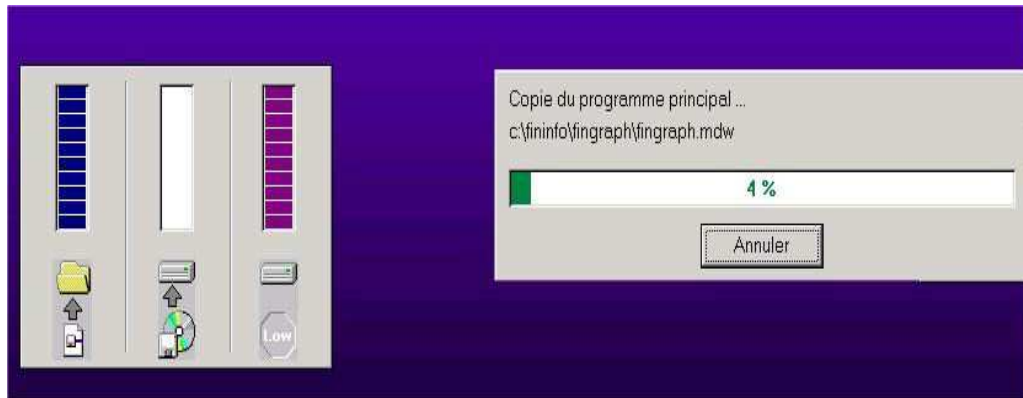
- Définir ensuite le répertoire du dossier programme. Par défaut le dossier est « **FININFO** ». Pour le modifier, saisir un nouveau nom ou en sélectionner un dans la liste en dessous (liste des dossiers existants).



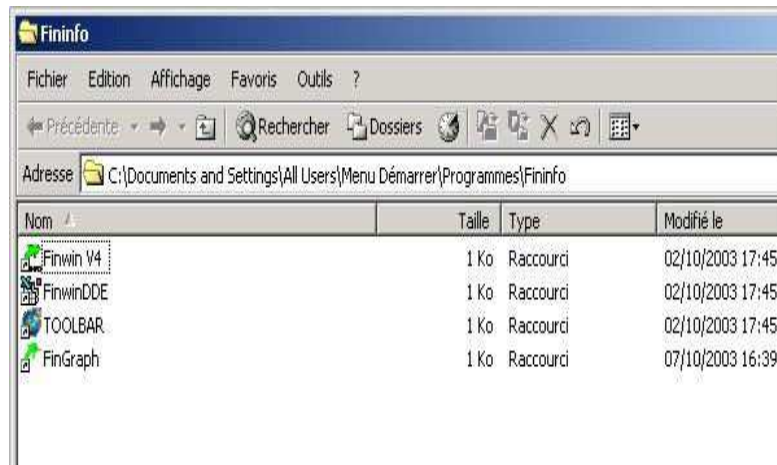
- La fenêtre suivante montre un récapitulatif des paramètres choisis. Cliquer sur le bouton « suivant ».



- Le script d'installation copie les fichiers.



- Une fois l'installation terminée, le contenu du groupe de programmes est affiché. Son contenu varie selon les produits préalablement installés. L'icône de FinGraph doit apparaître.



- En même temps que l'affichage du groupe de programmes, l'écran ci-dessous est affiché. Cliquer sur "Terminer" pour finir l'installation.



A.1.9. Mise à jour du produit (version installée plus ancienne)

- Avant la mise à jour du produit, il est recommandé, afin de réduire l'espace disque occupé par les sauvegardes, de procéder à une purge de la base et à une compression ; pour ce faire, ouvrir Fingraph 1.0 et dans l'explorateur « Base », nœud « Base », sélectionner « Purger ».



- Procéder ensuite au compactage de la base (Menu « Fonctionnalités\Administration ») ;

IMPORTANT : bien choisir « Toutes les bases » dans la combobox , puis cliquer sur « Optimiser les performances »

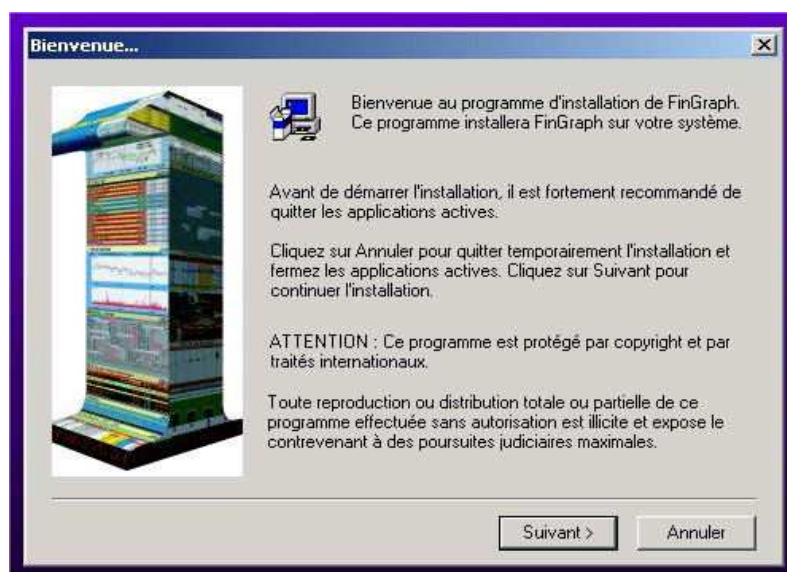


- Fermer ensuite Fingraph et procéder à l'installation de la version 1.1.
- Activer le fichier « **Setup.exe** » par la commande 'Ouvrir' ou par un double-clic sur le fichier.
- Suivre les instructions décrites sur l'écran.

Si Fininfo Market V1.0 n'a pas été installé préalablement au lancement de l'installation de FinGraph, un message apparaît et l'installation s'interrompt.

Déroulement de l'installation

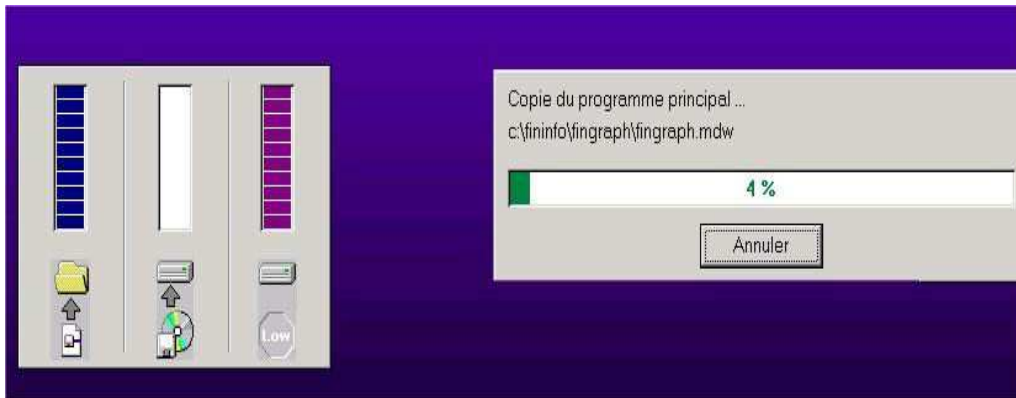
- Une première fenêtre de bienvenue s'affiche.



- Cliquer sur le bouton « **Suivant** » pour valider la fenêtre.
- on passe directement à l'écran résumant les chemins d'installation des différents éléments, qui sont repris de l'installation de la version de FinGraph présente sur le PC :



- Le script d'installation copie les fichiers.



- La fenêtre suivante s'affiche. Cliquer sur « Terminer » pour finir l'installation.



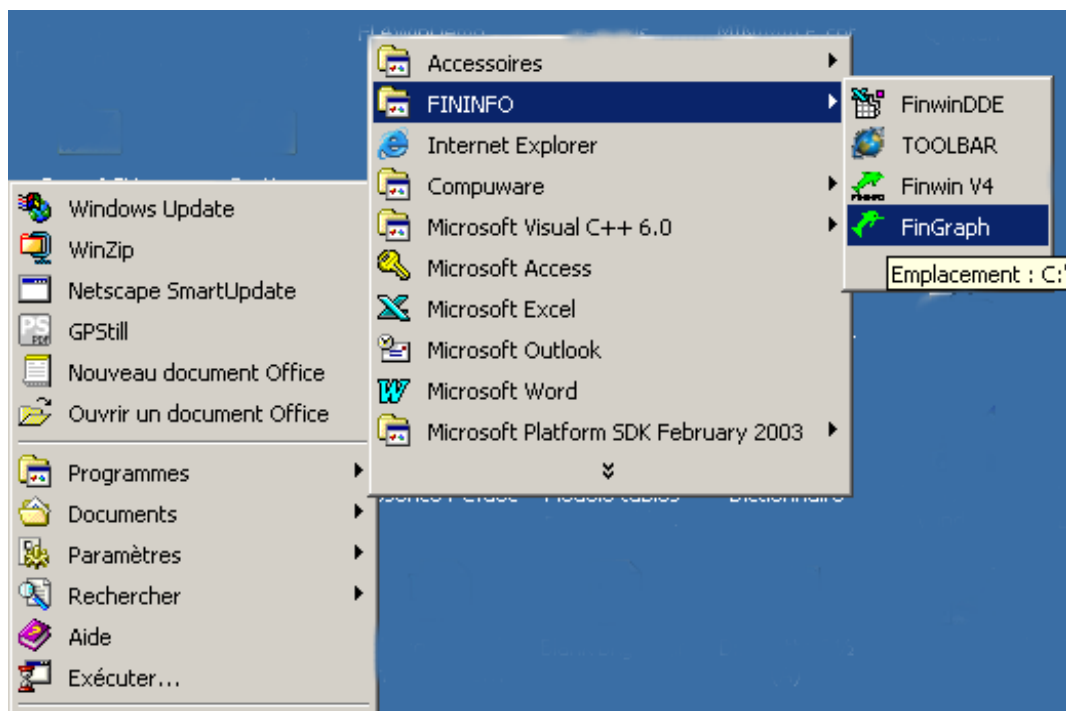
6. VALIDATION DE L'INSTALLATION

6.1. Description des étapes en cas de mise à jour

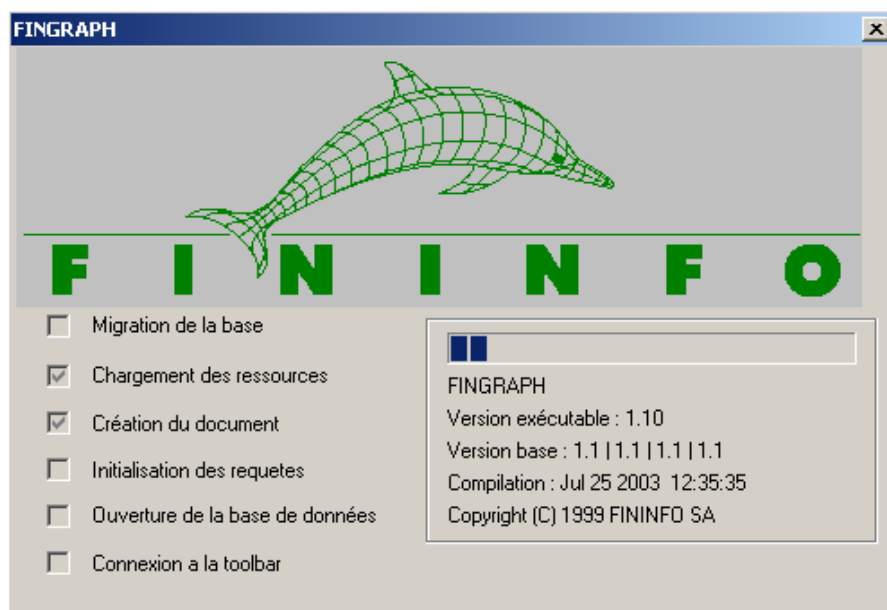
A.1.10. Lancement de l'application

Passage par le menu « Démarrer » de Windows. Aucune application Fininfo n'a été lancée (y compris la toolbar).

- Lancer FinGraph



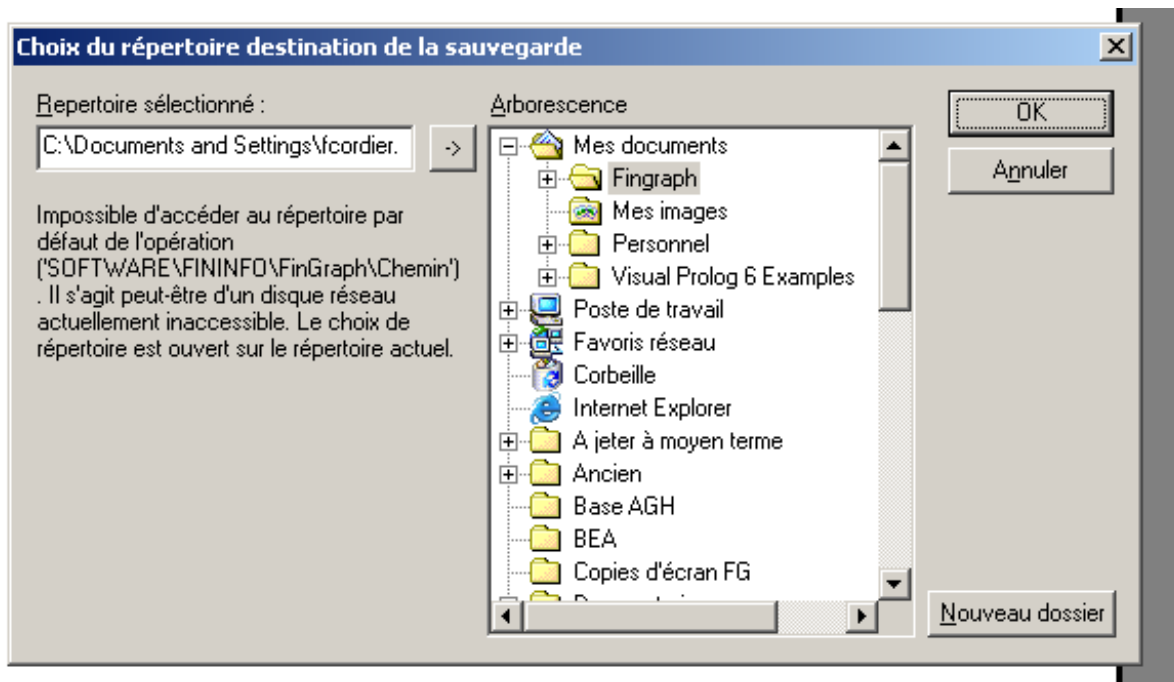
FinGraph puis la toolbar Fininfo doivent se lancer successivement. L'écran d'accueil de FinGraph se présente sous la forme suivante :



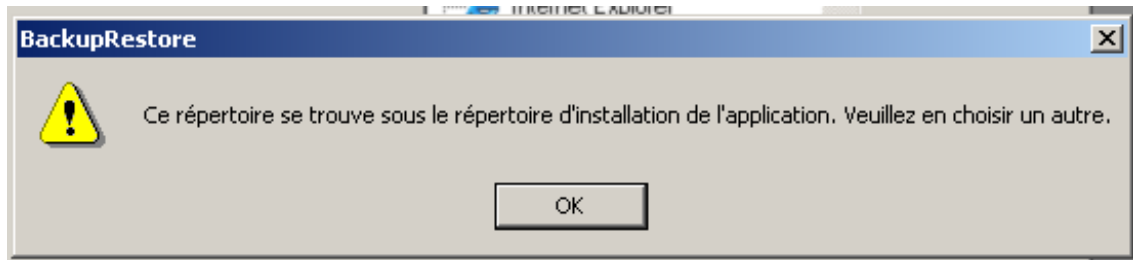
La « toolbar » se présente approximativement sous cette forme (selon les produits installés).



Dans le cas d'une mise à jour, après l'initialisation du produit et avant l'affichage de son interface, une sauvegarde (obligatoire) est proposée à l'utilisateur (en cas d'absence de cette étape, passer à « Quitter puis relancer FinGraph » ci-dessous):

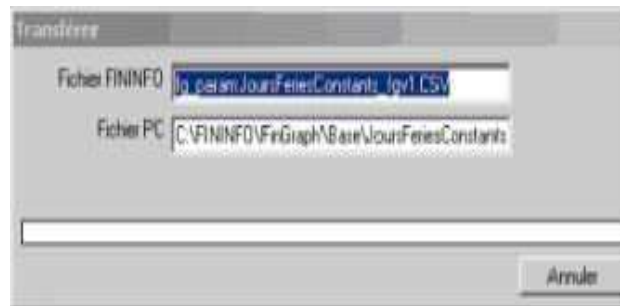


Choisir un répertoire de sauvegarde. Ne pas choisir l'arborescence d'installation du produit, ce qui provoquerait l'apparition du message d'erreur suivant :

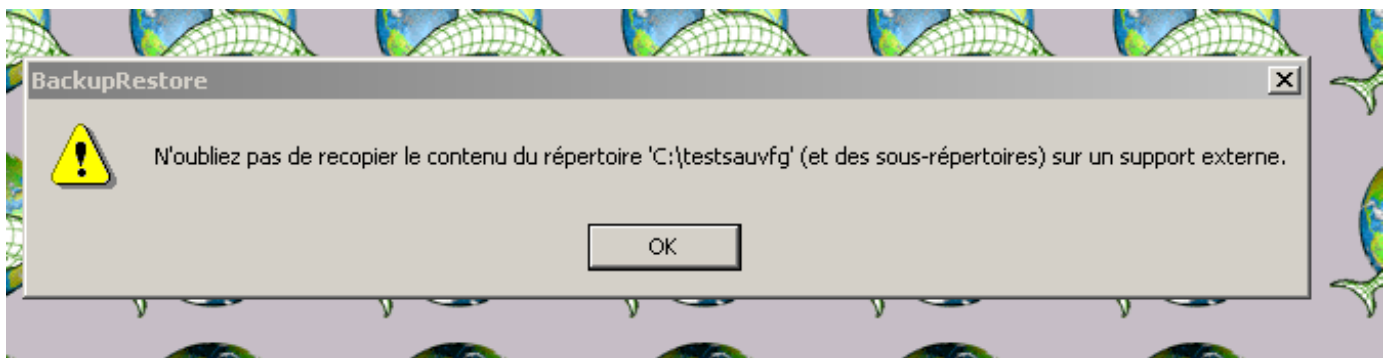


Après le choix d'un répertoire correct et la validation de la boîte de dialogue, la copie de sauvegarde des fichiers commence. Une boîte de dialogue affiche les fichiers copiés les uns après les autres. Son titre est « Sauvegarde en cours ».


- Puis le transfert des fichiers du référentiel commence :

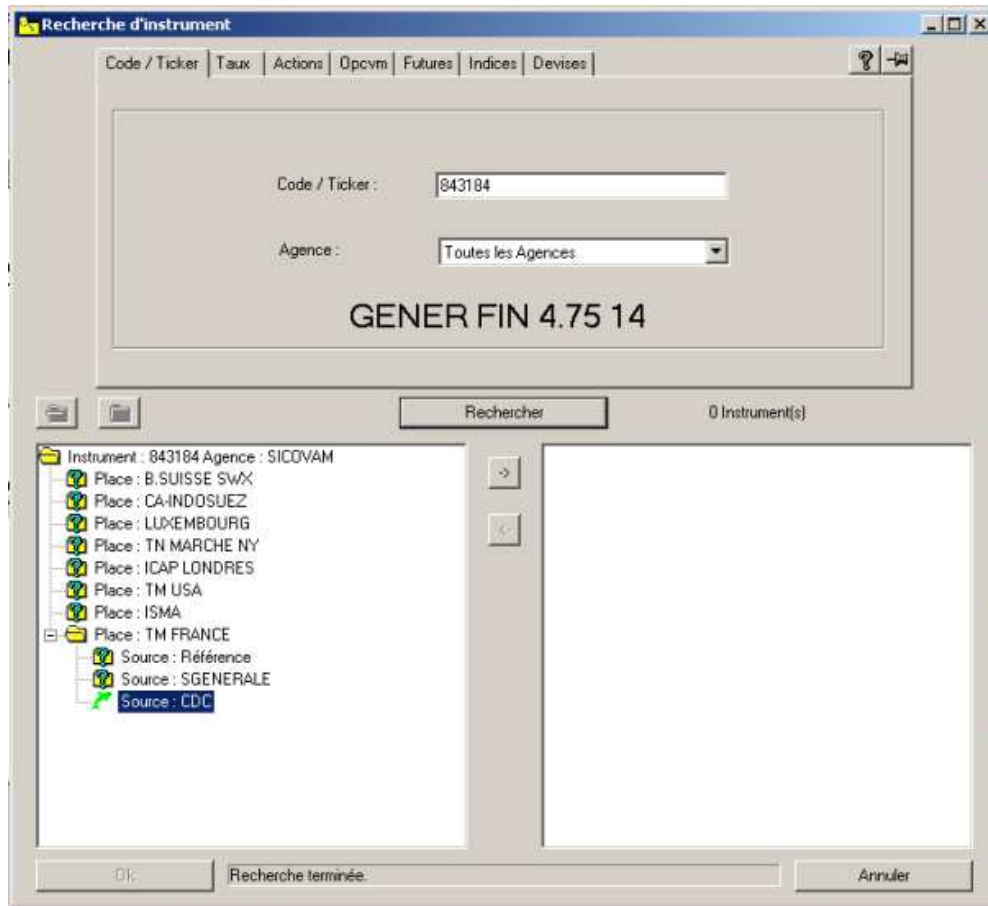


- une fois le transfert terminé, deux boîtes de dialogue contenant une jauge se succèdent, avec pour titre « Importation de FingraphCaract.mdb » et « Importation de FingraphHisto.mdb ».
- après cette mise à jour, une deuxième sauvegarde intervient, sans choix de répertoire par l'utilisateur. Une boîte de dialogue affiche les fichiers copiés les uns après les autres. Son titre est « Sauvegarde en cours ».
- Après la sauvegarde, un message invite l'utilisateur à copier le répertoire de sauvegarde sur un support externe . Validez par OK.

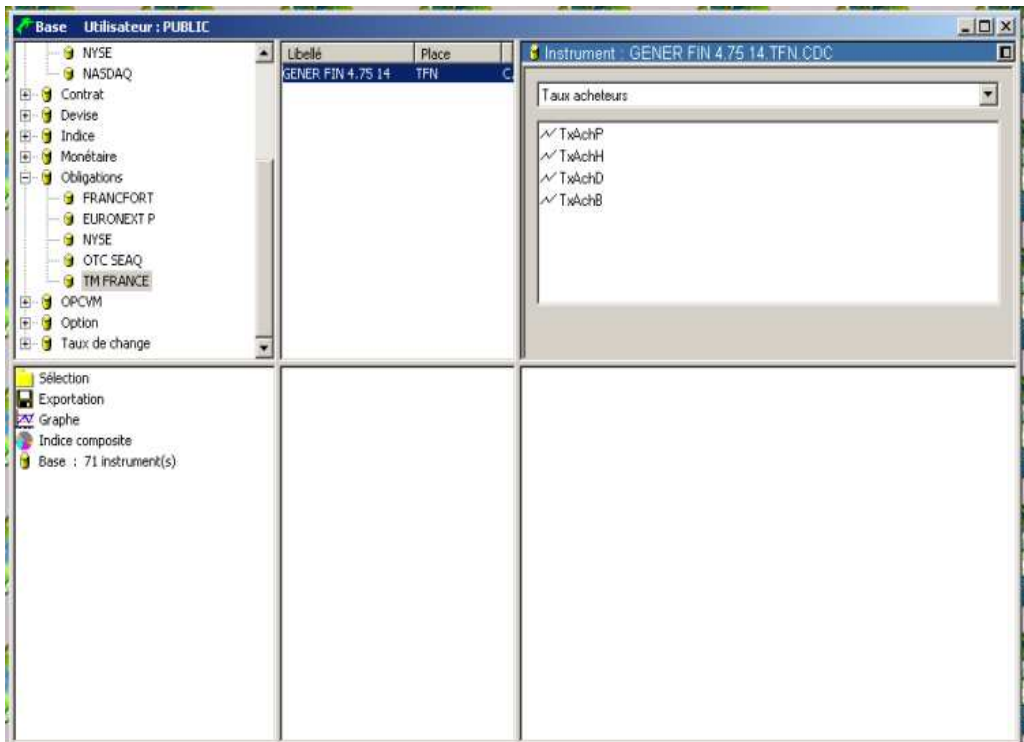


- Quitter puis relancer Fingraph.

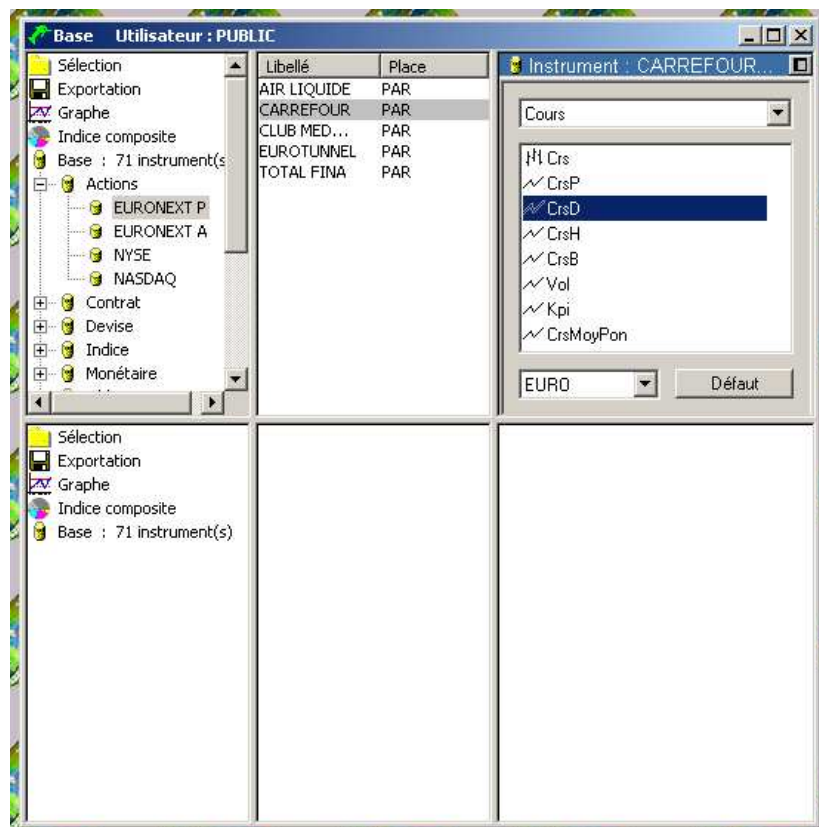
- Appeler ensuite la recherche par libellé et saisir un instrument inexistant dans la base (par exemple 843184) ; pour appeler la recherche par libellé, utiliser le bouton  de la toolbar Fininfo :



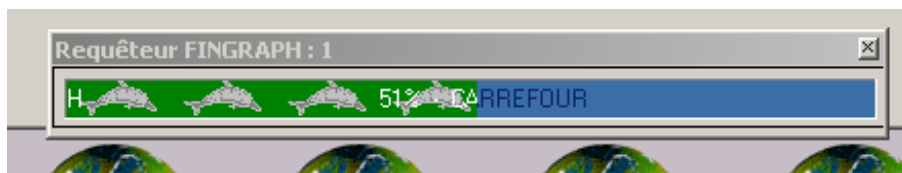
- Après insertion de l'instrument, la fenêtre « Base » de l'application est positionnée sur l'instrument :



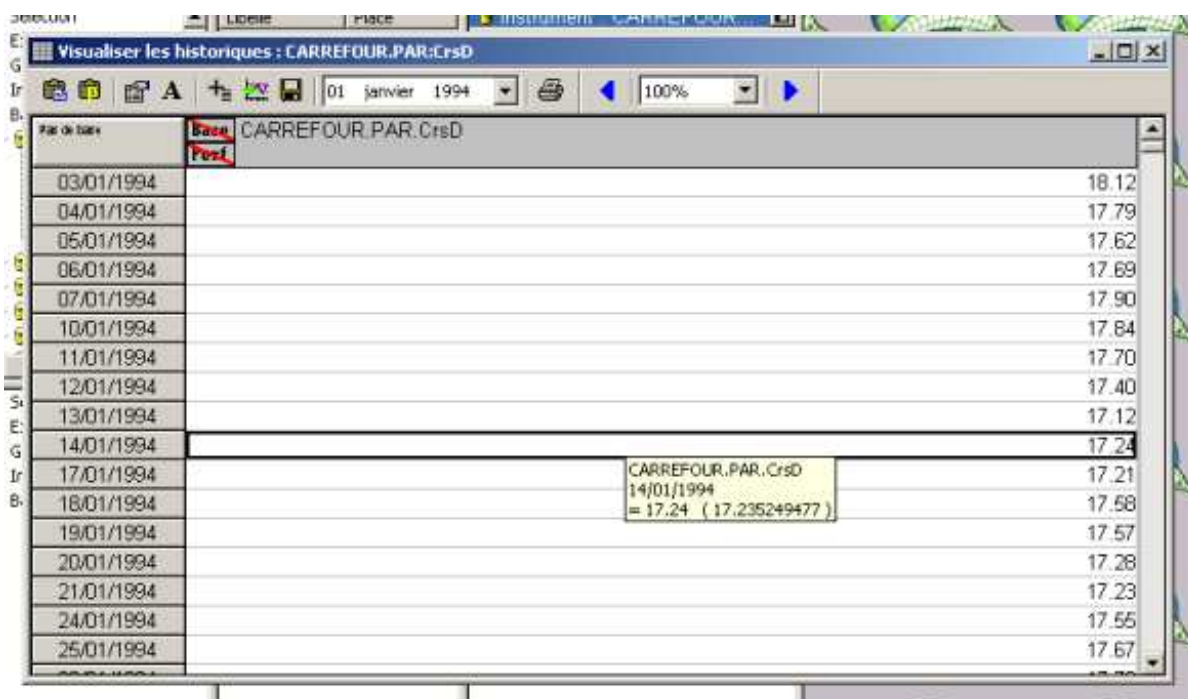
- Sélectionner le cours dernier de l'action Carrefour sur Euronext Paris.



- Appeler le menu contextuel par clic droit et choisir « Visualiser les historiques ». Valider les paramètres par défaut en cliquant sur « OK ». Un requêteur Fingraph doit apparaître à l'écran :



Lorsque la jauge a atteint son maximum, un tableur apparaît, il ressemble à la copie ci-dessous (les dates et données peuvent varier) :



Par de base	Base	Perf	CARREFOUR.PAR.CrsD
03/01/1994			18.12
04/01/1994			17.79
05/01/1994			17.62
06/01/1994			17.69
07/01/1994			17.90
10/01/1994			17.84
11/01/1994			17.70
12/01/1994			17.40
13/01/1994			17.12
14/01/1994			17.24
17/01/1994			17.21
18/01/1994			17.58
19/01/1994			17.57
20/01/1994			17.28
21/01/1994			17.23
24/01/1994			17.55
25/01/1994			17.67

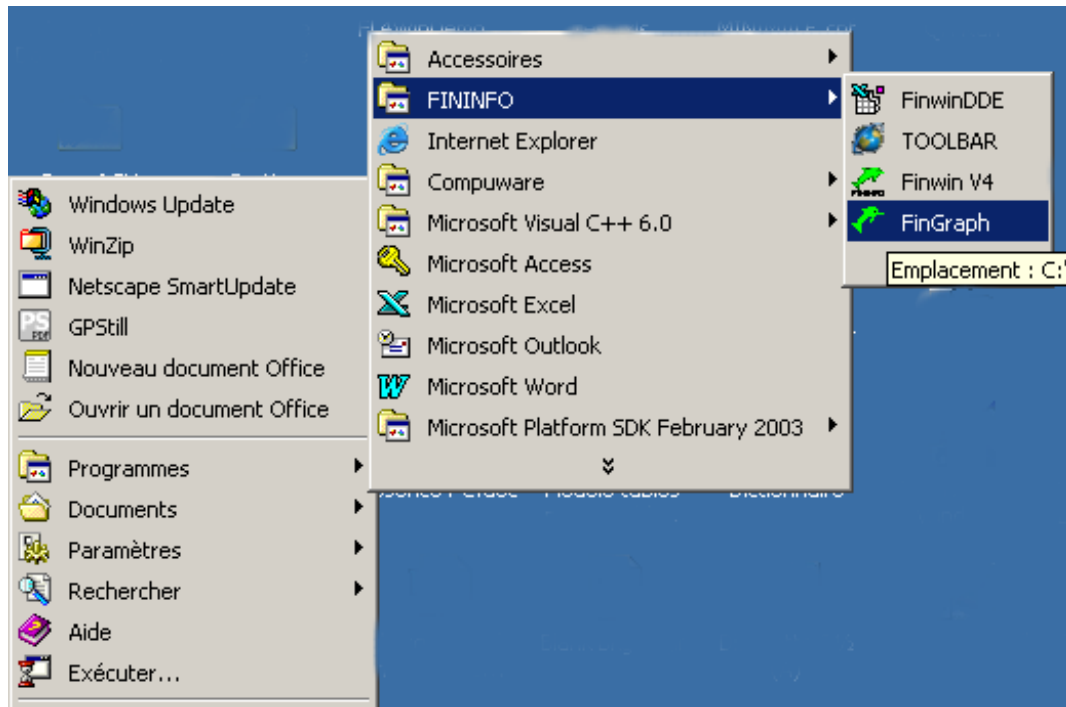
Le test est terminé, Fingraph fonctionne correctement.

6.2. Description des étapes en cas de première installation

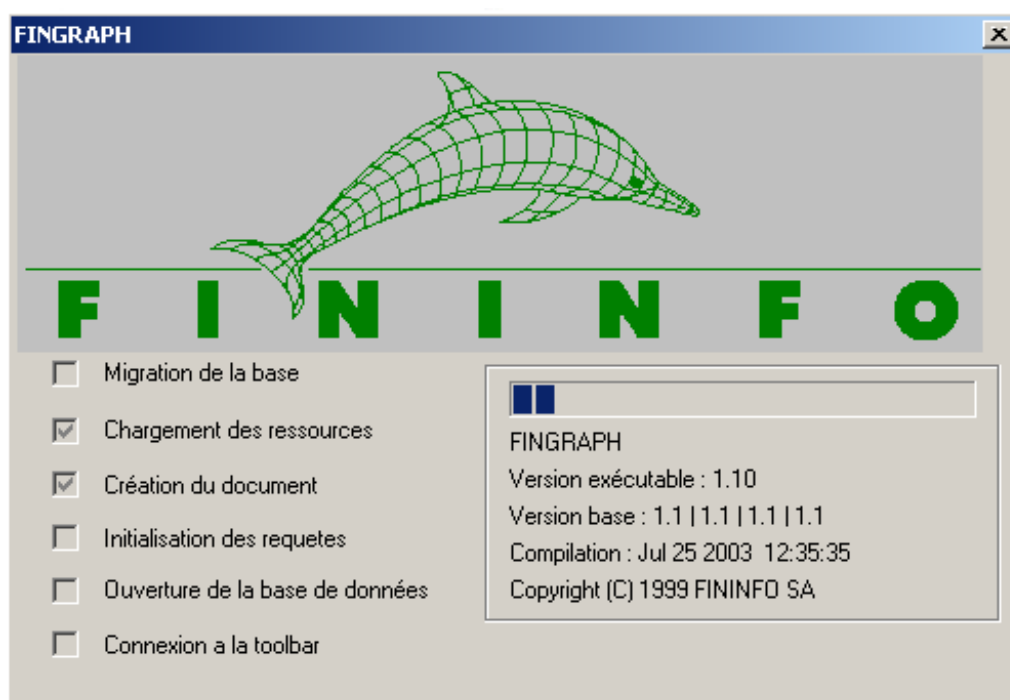
A.1.11. Lancement de l'application

Passage par le menu « Démarrer » de Windows. Aucune application Fininfo n'a été lancée (y compris la toolbar).

- Lancer FinGraph



Fingraph puis la toolbar Fininfo doivent se lancer successivement. L'écran d'accueil de FinGraph se présente sous la forme suivante :



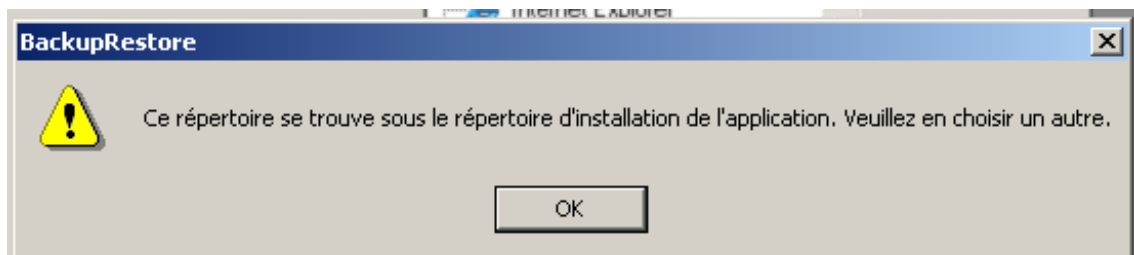
La « toolbar » se présente approximativement sous cette forme (selon les produits installés).




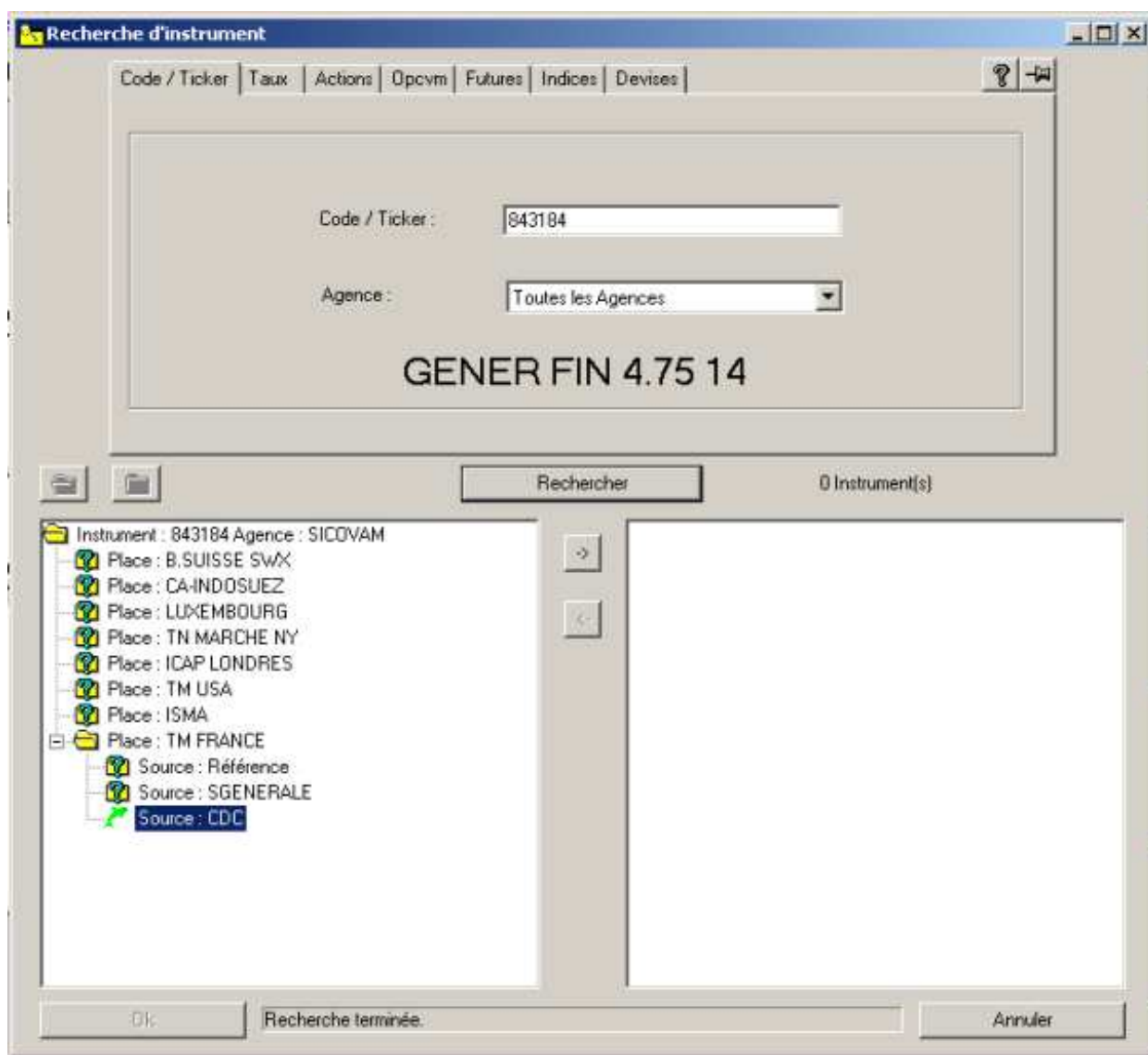
Dans le cas d'une première installation, après l'initialisation du produit et avant l'affichage de son interface, une sauvegarde (obligatoire) est proposée à l'utilisateur :



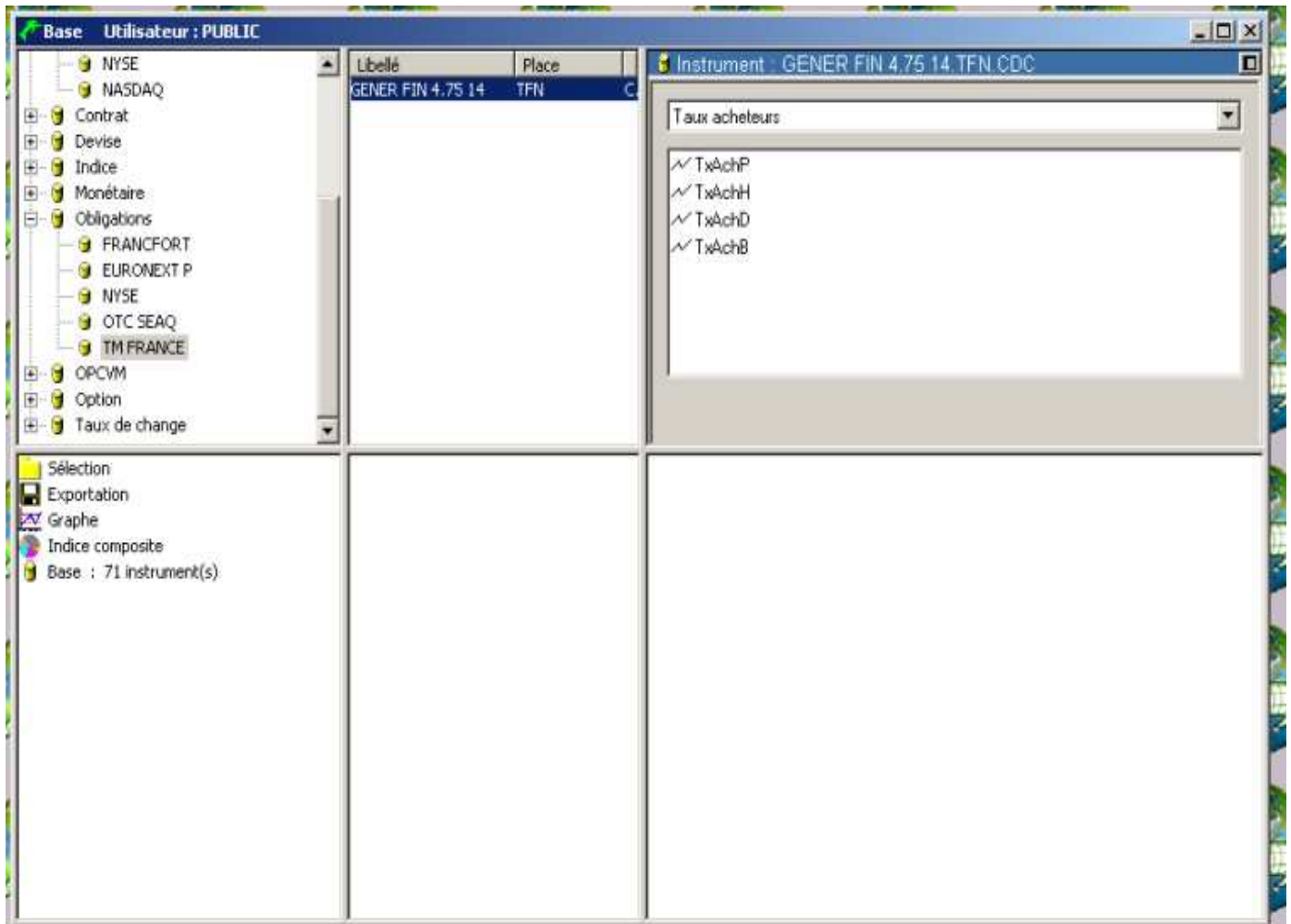
Choisir un répertoire de sauvegarde. Ne pas choisir l'arborescence d'installation du produit, ce qui provoquerait l'apparition du message d'erreur suivant :



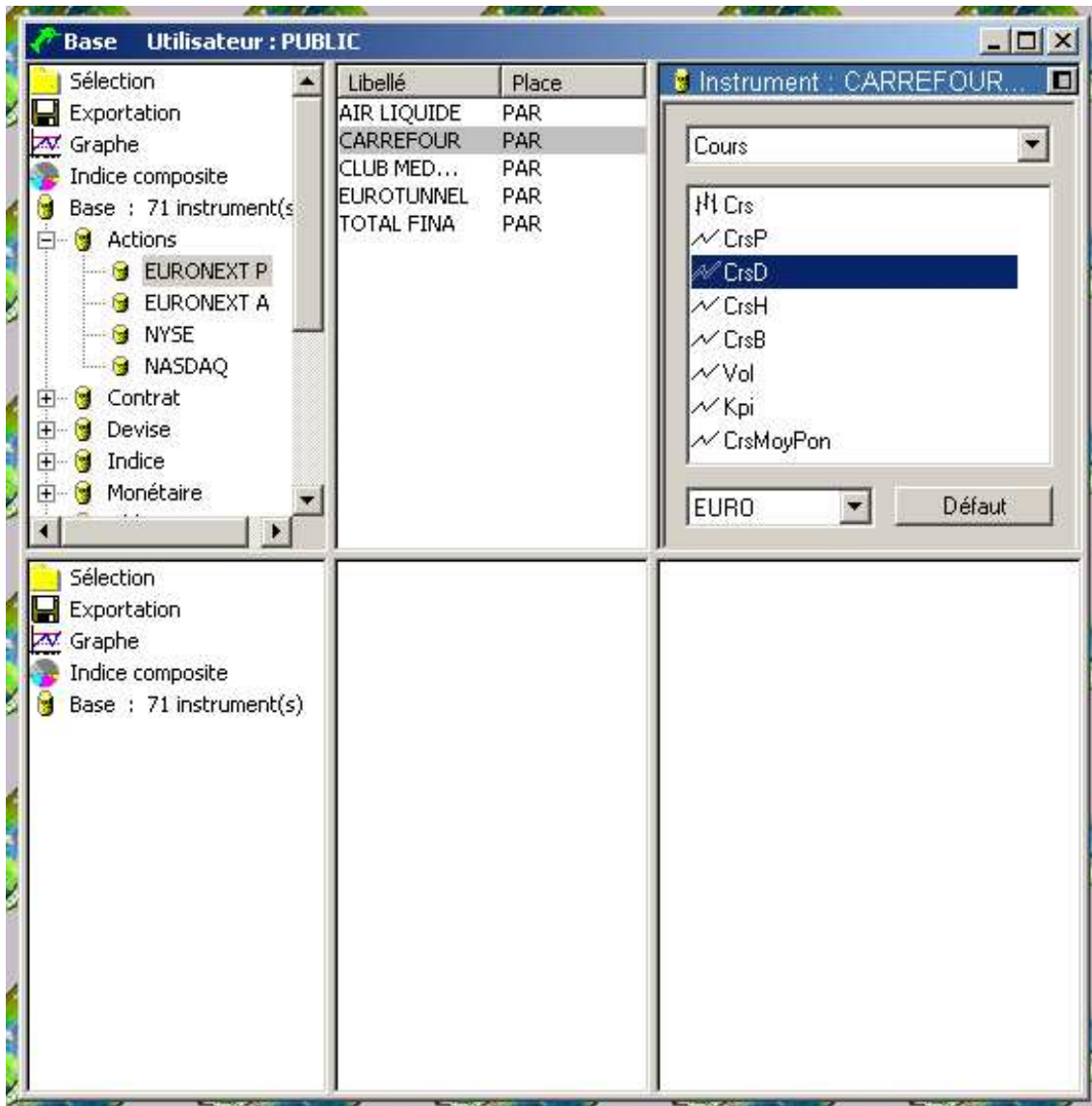
- Après le choix d'un répertoire correct et la validation de la boîte de dialogue, la copie de sauvegarde des fichiers commence. Une boîte de dialogue affiche les fichiers copiés les uns après les autres. Son titre est « Sauvegarde en cours ».
- L'interface du produit apparaît ensuite ;
- Quitter puis relancer Fingraph ;
- Appeler ensuite la recherche par libellé et saisir un instrument inexistant dans la base (par exemple 843184) ; pour appeler la recherche par libellé, utiliser le bouton  de la toolbar Fininfo ;
-



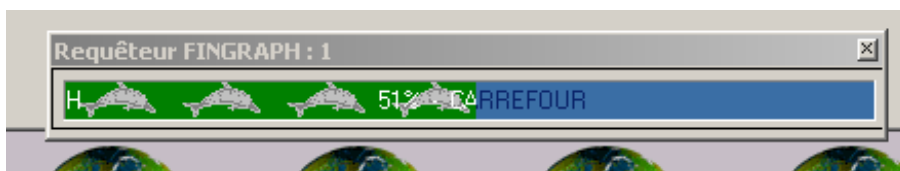
Après insertion de l'instrument, la fenêtre « Base » de l'application est positionnée sur l'instrument :



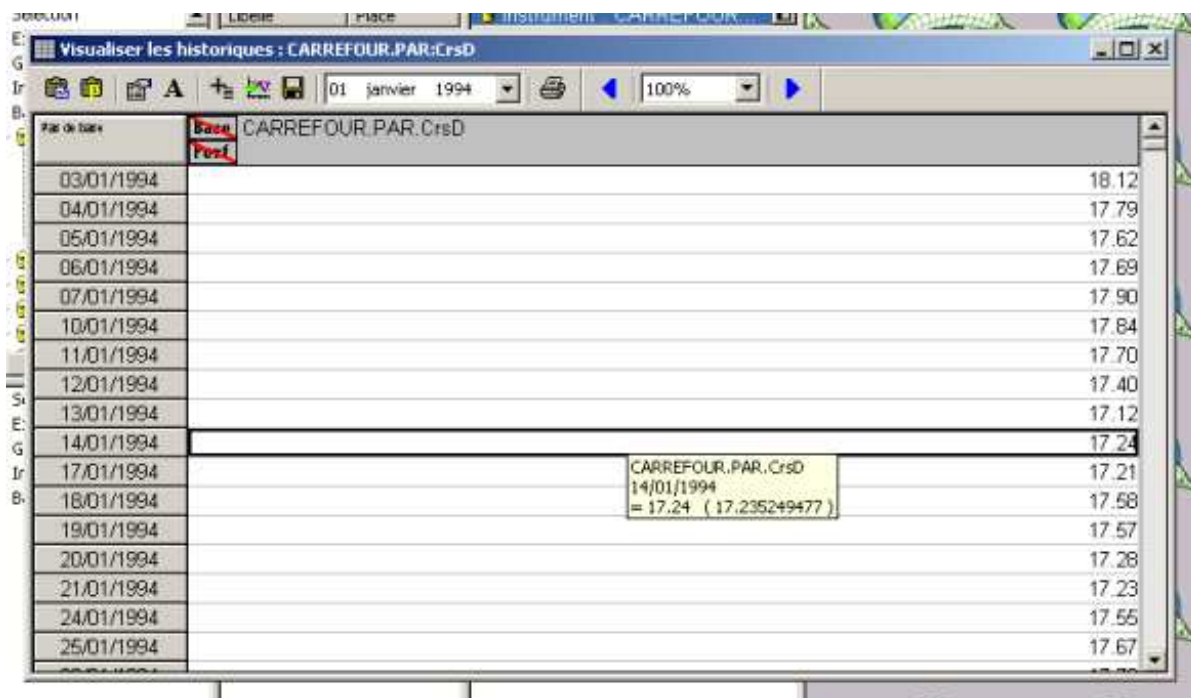
- Sélectionner le cours dernier de l'action Carrefour sur Euronext Paris.



- Appeler le menu contextuel par clic droit et choisir « Visualiser les historiques ». Valider les paramètres par défaut en cliquant sur « OK ». Un requêteur Fingraph doit apparaître à l'écran :



Lorsque la jauge a atteint son maximum, un tableur apparaît, il ressemble à la copie ci-dessous (les dates et données peuvent varier) :



Date	Valeur
03/01/1994	18.12
04/01/1994	17.79
05/01/1994	17.62
06/01/1994	17.69
07/01/1994	17.90
10/01/1994	17.84
11/01/1994	17.70
12/01/1994	17.40
13/01/1994	17.12
14/01/1994	17.24
17/01/1994	17.21
18/01/1994	17.58
19/01/1994	17.57
20/01/1994	17.28
21/01/1994	17.23
24/01/1994	17.55
25/01/1994	17.67

Le test est terminé, Fingraph fonctionne correctement.

7. PROCEDURES DE RETOUR ARRIERE

ATTENTION : la procédure de retour arrière décrite ci-dessous n'est valable que si le retour arrière est effectué **juste après** l'installation de FinGraph 1.1 et en particulier **AVANT** que l'utilisateur ne procède à une sauvegarde de ses bases par l'intermédiaire du produit.

Le retour arrière consiste à réinstaller la version 1.0 / 1.1 de FinGraph puis à recopier les fichiers sauvegardés lors de la phase d'initialisation de FinGraph 1.1 à son premier lancement.

7.1. Contraintes & Risques

Le répertoire indiqué dans la clé « Dernier répertoire sauvegarde » de la branche « Poste de travail\HKEY_LOCAL_MACHINE\SOFTWARE\FININFO\Sauvegarde » de la registry n'est pas nécessairement celui correspondant à la sauvegarde initiale après installation si l'utilisateur a procédé à une sauvegarde. Dans ce cas, il faudra procéder à une recherche de répertoire « Phase 2 » sur l'ensemble du disque d'installation ; le ou les répertoires trouvés se trouvent dans des dossiers qui ont servi à sauvegarder les bases au format 1.0 / 1.1 lors du premier lancement de FinGraph 1.1.

Par ailleurs, si l'utilisateur a réutilisé le répertoire de sauvegarde initiale pour effectuer une sauvegarde personnelle, la validité du retour en arrière ne peut être assurée. Il devra dans ce cas faire l'objet d'une procédure « au coup par coup », selon les manipulations exactes faites par l'utilisateur.

7.2. Description des étapes

- Faire une copie de sauvegarde du répertoire d'installation de FinGraph 1.1 dans un répertoire au choix de l'utilisateur, non situé sous l'arborescence d'installation du produit (C:\FININFO\FINGRAPH par défaut) ;
- cliquer sur « Démarrer », « Executer », taper « regedit » ;
- se positionner dans l'arborescence des clés sur « Poste de travail\HKEY_LOCAL_MACHINE\SOFTWARE\FININFO\Sauvegarde\Fingraph ;
- noter la valeur de la clé « Dernier répertoire sauvegarde » (dénommée ci-dessous %rep%) ;
- désinstaller Fingraph V1.1 ;
- installer un kit FinGraph 1.0 compatible V4.2.I, 1.1 compatible V4.2.I, 1.1 compatible V4.3 ou 1.1 compatible V4.3.A;
- se positionner avec l'explorateur Windows sur %rep% ; le répertoire doit contenir les dossiers : « Base », « Fininfo Model », « Historique », « Phase 2 » et « Users » (ainsi qu'éventuellement un répertoire « DefaultModel ») .
- sélectionner chacun des dossiers « Base », « Historique », « Fininfo Model » et « Users » (ainsi que « DefaultModel s'il est présent), puis faire un CTRL-C ;
- se positionner sur le répertoire d'installation de FinGraph (C:\FININFO\FINGRAPH par défaut) ;
- faire un CTRL-V dans le répertoire d'installation ; l'explorateur demande la confirmation de l'écrasement des différents répertoires, l'accepter.

7.3. Validation du retour arrière

Relancer Fingraph 1.0 / 1.1; l'utilisateur doit retrouver la base dans l'état où elle se trouvait avant l'installation de FinGraph 1.1. ; il doit pouvoir effectuer des manipulations de création et de visualisation de graphiques sans problème.

8. SURVEILLANCE APPLICATIVE

Sans objet.

Fin de Document
